

PRZYJAZNE CIEPŁO

Biuletyn Informacyjny Przedsiębiorstwa Energetyki Ciepłej Sp. z o.o. w Bytomiu



Rozmowa z Henrykiem Dolewką, Prezesem Zarządu
Przedsiębiorstwa Energetyki Ciepłej Sp. z o.o. w Bytomiu

Złoty Laur dla PEC

– Przedsiębiorstwo Energetyki Ciepłej Sp. z o.o. w Bytomiu znalazło się w gronie laureatów Złotych Laurów Umiejętności i Kompetencji 2013. Jakie znaczenie ma dla Państwa otrzymanie tak prestiżowej nagrody?

– Otrzymanie Złotego Lauru Umiejętności i Kompetencji w kategorii „Udana Inwestycja” jest dla Przedsiębiorstwa ogromnym wyróżnieniem i potwierdzeniem, że nasze dotychczasowe działania – a szczególnie zakrojony na szeroką skalę realizowany obecnie projekt współfinansowany z UE – wpisują się w strategię rozwoju gospodarczego i społecznego nie tylko miast Bytomia i Radzionkowa, ale również całego regionu. Równocześnie docenione zostały wysokie standardy prowadzenia przez naszą Spółkę działalności gospodarczej.

– Od 2011 r. PEC Sp. z o.o. w Bytomiu realizuje nagrodzoną inwestycję obejmującą modernizację systemów ciepłowniczych w Bytomiu i w Radzionkowie. Na jakim etapie są obecnie prace?

Do końca 2014 roku sukcesywnie będzie realizowany projekt inwestycyjny pn. „Modernizacja gospodarki ciepłej dla gmin: Bytom i Radzionków”. Wartość projektu wynosi około 81 mln zł brutto. Wysokość dofinansowania z Unii Europejskiej ze środków Funduszu Spójności wyniesie 50 mln zł. Jest to najwyższa kwota dofinansowania w ramach Działania 9.2 – Efektywna dystrybucja energii Programu Operacyjnego Infrastruktura i Środowisko 2007-2013. W ciągu trzech lat wykonaliśmy: modernizację sieci ciepłowniczych i zewnętrznych instalacji odbiorczych w 74% całości projektu; wymianę izolacji termicznej napowietrznej sieci ciepłowniczej w 100% całości projektu, modernizacji węzłów ciepłych grupowych lub indywidualnych w 73% całości projektu.



foto: Janusz Pilszak

Henryk Dolewka



Ciąg dalszy na str. 3

Rusza program ograniczenia niskiej emisji w Bytomiu

W związku z planowaną realizacją programu likwidacji niskiej emisji na terenie miasta Bytomia oraz rozbudową miejskiej sieci ciepłowniczej, nasze Przedsiębiorstwo oferuje w latach 2015-2018 przyłączenie do miejskiego systemu ciepłowniczego czterech obszarów zasilania w ciepło systemowe istniejącej zabudowy mieszkaniowej w różnych częściach miasta.

Więcej na str. 3, 4, 5

Z okazji zbliżających się
Świąt Wielkanocnych
najserdeczniejsze życzenia
zdrowia, radości
i pogody ducha
Klientom, Współpracownikom
i Przyjaciołom
Przedsiębiorstwa
Energetyki Ciepłej Sp. z o.o.
składają w imieniu PEC Sp. z o.o.



Andrzej Stawik – Przewodniczący Rady Nadzorczej
Henryk Dolewka – Prezes Zarządu, Dyrektor Spółki

Planowane remonty i inwestycje

Przedsiębiorstwo Energetyki Ciepłej Sp. z o.o. od lat przeznaczają spore środki na remonty i działania inwestycyjne i modernizacyjne. Nie inaczej będzie i w tym roku.

W ramach zadań remontowych przewiduje się przeprowadzenie remontu pięciu odcinków sieci ciepłowniczej o średnicach od DN 80 do DN 250 i łącznej długości około 850 mb w rejonie ulic: Woźniaka, Stolarzowickiej, Felińskiego, Dzierżonia, Wróblewskiego oraz sześciu odcinków zewnętrznej instalacji odbiorczej o średnicach od Dn 25 do Dn 250 o łącznej długości około 950 mb w rejonie ulic: Łużyckiej, Rydza Śmigłego, Miedziowej, Strzelców Bytomskich, Reptowskiej i Pomorskiej w Bytomiu i Radzionkowie.

Zadania modernizacyjne obejmują również szereg robót budowlanych obejmujących prace przy obiektach budowlanych – poprzez remonty ele-

wacji zewnętrznych i dachów budynków, a także remonty podpór pod napowietrzną siecią ciepłowniczą, pomieszczeń węzłów ciepłych, dróg wewnętrznych, urządzeń technologicznych węzłów ciepłych oraz układów zasilania elektrycznego i układów automatyki. Suma nakładów przeznaczonych na realizację tych remontów wyniesie około 6.000.000 zł.

W ramach zadań inwestycyjnych, jako uciepłwienie zasobów mieszkaniowych w rejonie ulic Smółki, Tuwima, Schenka i Prokopa, przewiduje się budowę 17 węzłów ciepłych wraz z budową sieci ciepłowniczej o łącznej mocy 2,0 MW. Natomiast w ramach nowych podłączeń planuje się budowę 11 węzłów ciepłych o łącznej mocy dla potrzeb c.o. 1,5 MW i dla potrzeb c.w.u. 0,5 MW wraz z budową nowych przyłączy ciepłych.

Zadania inwestycyjne obejmują rów-

nież przebudowę sieci ciepłowniczej w rejonie ulicy Popiełuszki w Bytomiu i montaż czterech węzłów ciepłych w rejonie ulicy Sikorskiego w Radzionkowie.

W źródle ciepła w Ciepłowni Radzionków zaplanowano budowę nowego kotła wodnego wykonanego w technologii ścian szczelnych o mocy nominalnej 29 MW wraz z urządzeniami towarzyszącymi w miejsce wyeksploatowanego kotła WR 25. Suma nakładów przeznaczonych na realizację inwestycji wyniesie około 9.500.000 zł.

Oddzielne zadania inwestycyjne obejmują zakres prowadzony przez Biuro Realizacji Projektu Funduszu Spójności w wysokości ok. 18.000.000 zł.

Opracował:
Sebastian Kłębowski
Kierownik Działu Technicznego

WAŻNE TELEFONY

CENTRALA PEC Sp. z o. o.

32 388 73 00/01

POGOTOWIE CIEPŁOWNICZE [24 h]

32 388 73 02/03

DZIAŁ	ZAKRES DZIAŁANIA	TELEFON
MARKETINGU I ANALIZ	Podłączenia nowych odbiorców, umowy, zlecenia na sprzedaż ciepła, faktury, dzierżawa obiektów, taryfy dla ciepła, ochrona środowiska.	32 388 73 65
TECHNICZNY	Uzgodnienia branżowe, remonty, inwestycje, gospodarka materiałowa, sprawy terenowo-prawne.	32 388 73 54
AUTOMATYKI I INFORMATYKI	Obsługa informatyczna, liczniki ciepła, automatyka, usługi w zakresie automatyki i informatyki.	32 388 73 55
ZAKŁAD OBSŁUGI KLIENTA NR I	Zakres działania obejmuje teren centrum Bytomia, Stroszka oraz Radzionkowa.	32 388 73 04
ZAKŁAD OBSŁUGI KLIENTA NR II	Zakres działania obejmuje teren Miechowic, Karbia, Szombierek, Łagiewnik i os. Arki Bożka.	32 388 72 75
ZAKŁAD REMONTOWY	Wykonywanie prac remontowych, inwestycje, usuwanie awarii.	32 388 72 30
STS „Inżynieria” Sp. z o.o.	Świadczenie usług budowy nowych instalacji c.o. i c.w.u., remontu istniejących instalacji c.o. i c.w.u., mechaniki pojazdowej, usług transportowo-sprzętowych, robót ogólnobudowlanych, doradztwa technicznego.	32 388 73 80
Biuro Realizacji Projektu Funduszu Spójności	Realizacja projektu pn.: „Modernizacja gospodarki ciepłej dla gmin: Bytom i Radzionków” dofinansowanego ze środków Unii Europejskiej w ramach Programu Operacyjnego Infrastruktura i Środowisko. Biuro zajmuje się zagadnieniami technicznymi, finansowymi, organizacyjnymi, informacyjno-promocyjnymi, przetargami, zamówieniami i umowami związanymi z realizacją projektu.	32 388 73 23

Złoty Laur dla PEC

Ciąg dalszy ze str. 1

W bieżącym roku do zrealizowania pozostało zmodernizowanie ok. 7 km sieci ciepłowniczych i zewnętrznych instalacji odbiorczych oraz 28 szt. węzłów cieplnych. Prace prowadzone będą na terenie Radzionkowa w rejonie ulic Objazdowej i Sikorskiego oraz Bytomia w rejonie ulic: Stawowej, Racjonalizatorów, Francuskiej, Nickła, Reptowskiej, Energetyki, Harcerskiej, Fitelberga, Strzelców Bytomskich, Szymały, Hlonda, Szybów Rycerskich, Łągiewnickiej. Realizacja zadań rozpocznie się w kwietniu i potrwa do września.

W okresie od kwietnia do października w wyznaczonych miejscach zamontowane zostaną tablice informacyjne. Łącznie 12 sztuk, z czego jedna w Radzionkowie przy ulicy Objazdowej oraz 11 sztuk w Bytomiu przy ulicach: Łągiewnickiej, Grota Roweckiego, Racjonalizatorów, Energetyki, Racjonalizatorów/Energetyki, Dalekiej, Reptowskiej, Hlonda, Stawowej.

– **Jakie będą najważniejsze korzyści z realizacji projektu?**

– Projekt zakłada, że emisja CO₂ do at-

mosfery ulegnie zmniejszeniu o około 5 tysięcy ton na rok. Natomiast ilość zaoszczędzonej energii cieplnej wyniesie około 51 tysięcy gigadżuli rocznie. Po zakończeniu realizacji projektu wzrośnie pewność dostawy ciepła oraz ulegnie poprawie jakość usług świadczonych przez naszą Spółkę. Pomimo że projekt swym zasięgiem obejmuje dwa miasta, tj. Radzionków i wszystkie dzielnice Bytomia zasilane ciepłem systemowym (blisko 80 tys. osób), to w rzeczywistości znacznie większa ilość mieszkańców aglomeracji śląskiej odczuje jego pozytywne skutki. Do najważniejszych korzyści należy zaliczyć: ograniczenie strat ciepła powstających w procesie przesyłania i dystrybucji ciepła, zmniejszenie awaryjności systemów, zmniejszenie zużycia energii, działalność informacyjno-edukacyjną na rzecz mieszkańców (m.in. spotkania organizowane w przedszkolach, szkołach oraz centrach handlowych – ostatnie miało miejsce w AGORA Bytom w dniu 15.03.2014 r.), odnowienie infrastruktury miejskiej (tj.: chodników, dróg, parkingów, zieleńców, alejek w parku

miejskim itd.), poprawę stanu środowiska naturalnego, a także dynamiczne zmiany technologiczne.

Po zakończeniu projektu większość węzłów cieplnych oraz sieci ciepłowniczych Spółki będzie wybudowanych w aktualnie stosowanej na świecie technologii. Zrealizowanie inwestycji przyczyni się do optymalizacji zarządzania procesem dystrybucji ciepła. Dzięki zastosowaniu najnowocześniejszych rozwiązań, a co się z tym wiąże – zwiększeniu możliwości technologicznych systemów ciepłowniczych Bytomia i Radzionkowa – możliwa będzie realizacja kolejnych projektów związanych z likwidacją niskiej emisji.

Rozmawiała Joanna Bryk

Więcej informacji:

Przedsiębiorstwo Energetyki Ciepłej Sp. z o.o., ul. Wrocławska 122,

41-902 Bytom;

www.pec.bytom.pl

Informacje źródłowe na temat Programu Operacyjnego Infrastruktura i Środowisko na lata 2007-2013 znajdują się na stronie: www.pois.gov.pl

Rusza program ograniczenia niskiej emisji w Bytomiu

Przyłączenie do miejskiego systemu ciepłowniczego istniejącej zabudowy mieszkaniowej planowane jest w następujących częściach Bytomia:

- rejon ul. Pułaskiego – w obrębie ulic: Wrocławska, Generała Niedźwiadka-Okulickiego, Przemysłowa, Robotnicza, Kazimierza Wielkiego (*mapa nr 1*),

- rejon ul. Konstytucji – w obrębie ulic: Konstytucji, Karlika, ks. J. Popiełuszki, Wrocławska (*mapa nr 2*),

- dzielnica Bobrek w obrębie ulic: Konstytucji, Piecucha, Niemcewicz, Pasteura, Jochymczyka, Ustronie, Zabrzeńska, Glinki, Pod Brzozami (*mapa nr 3*),

- rejon dzielnicy Stroszek – w obrębie ul. Tysiąclecia, Okólna, Myśliwska, Narutowicza, Marszałka Rydza Śmigłego (*mapa nr 4*).

Deklarujemy wykonanie na swój koszt przyłącza sieci ciepłowniczej oraz zbudowanie węzła cieplnego.

Odbiorca zobowiązany będzie do:

– budowy instalacji odbiorczej w budynku oraz instalacji w mieszkaniach (w większości wykorzystane mogą zo-

stać instalacje ogrzewań etażowych), – adaptacji pomieszczenia pod zabudowę węzła cieplnego,

– likwidacji dotychczasowego źródła ciepła (pieców węglowych, gazowych), – uiszczenia opłaty przyłączeniowej w wysokości 1 zł netto.

W przypadku zainteresowania naszą ofertą należy wypełnić wniosek o przyłączenie do miejskiej sieci ciepłowniczej, który można pobrać z naszej strony internetowej www.pec.bytom.pl lub bezpośrednio w siedzibie Spółki przy ul. Wrocławskiej 122 (2 piętro, pok. 214). We wniosku wymienione są niezbędne dokumenty które należy przedłożyć w celu zawarcia umowy o przyłączenie do miejskiej sieci ciepłowniczej. Obszary w których zainteresowanie będzie największe, realizowane będą w pierwszej kolejności. Ostateczny termin realizacji uzależniony będzie od zainteresowania odbiorców.

Koszt ogrzewania uzależniony jest między innymi od sposobu wykorzystywania ciepła, konstrukcji budynku oraz

warunków atmosferycznych. Biorąc jednak pod uwagę dotychczas ogrzewane obiekty, w których zastosowano nowoczesne indywidualne węzły cieplne, jego koszt wynosi około 3,0 zł/m² (brutto) miesięcznie.

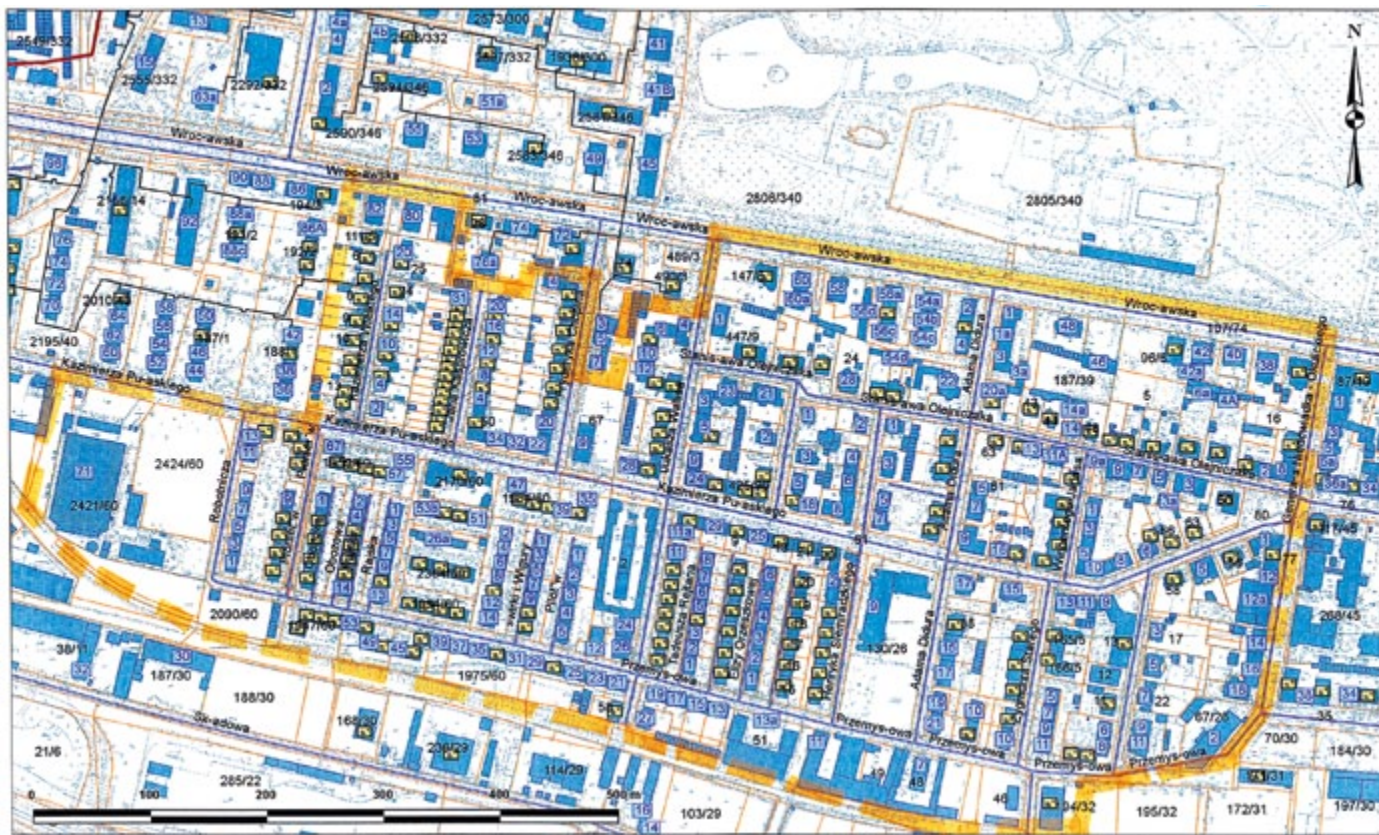
Ciepło Systemowe, które oferujemy, to najbezpieczniejszy sposób ogrzewania mieszkań, budynków użyteczności publicznej oraz powierzchni przemysłowych i handlowych. Każdy, kto korzysta z tej usługi, nie czuje się zagrożony wybuchem, nie obawia się czadu, nie martwi się o ceny gazu czy oleju opałowego. To produkt z gwarancją niezawodności dostaw i najbardziej korzystny cenowo.

Szczegółowe informacje można uzyskać pod numerem telefonu 32 388-73-65 lub marketing@pec.bytom.pl. Zachęcamy również do odwiedzenia stron internetowych: www.cieplosystemowe.pl oraz www.pec.bytom.pl.

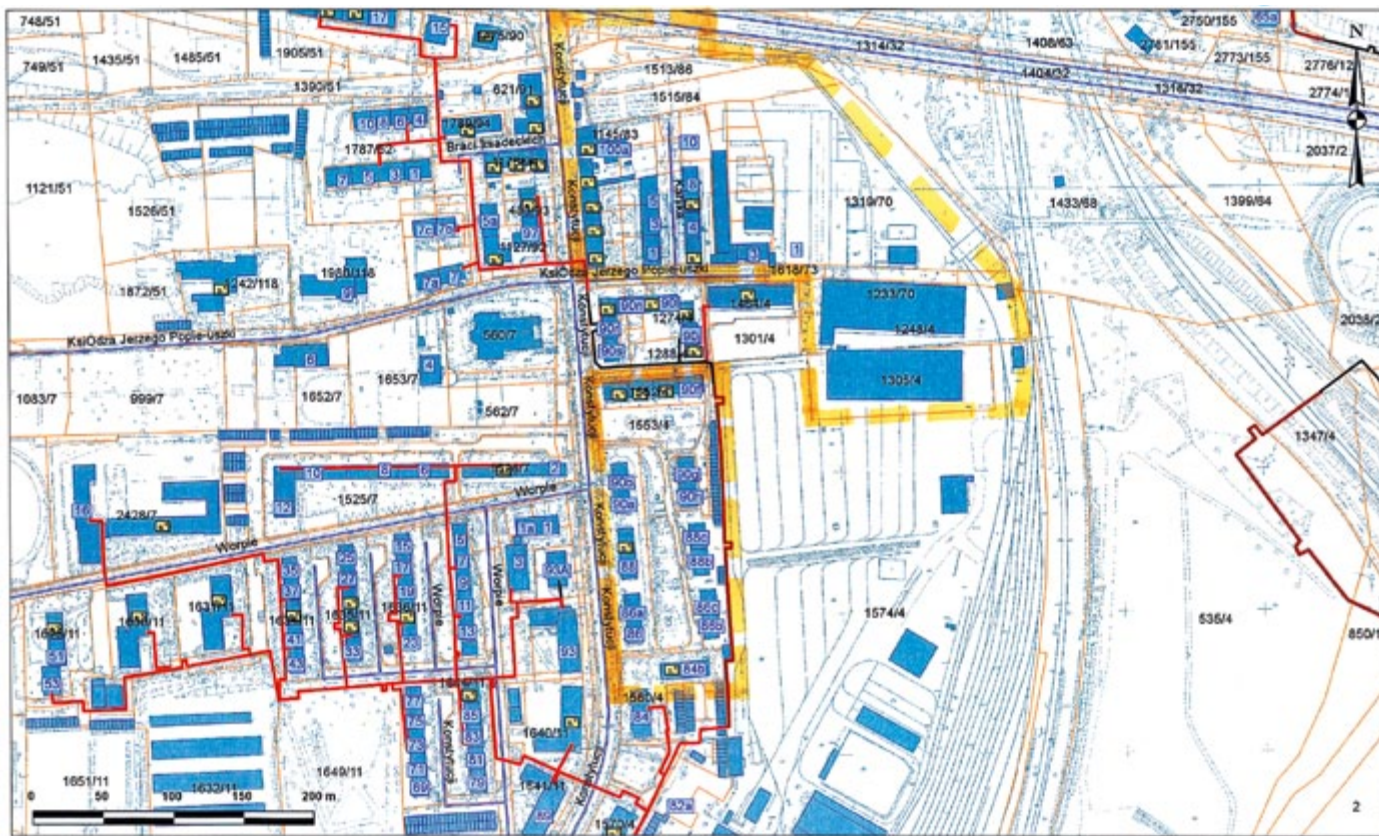
Mapy planowanych inwestycji znajdują Państwo na następnych stronach.

Rusza program ograniczen

Mapa nr 1. Rejon ul. Pułaskiego – w obrębie ulic: Wrocławska, Generała Niedźwiadka- Okulickiego, Przemysłowa, Robotnicza, Kazimierza Wielkiego.



Mapa nr 2. Rejon ul. Konstytucji – w obrębie ulic: Konstytucji, Karlika, ks. J. Popiełuszki, Wrocławska.

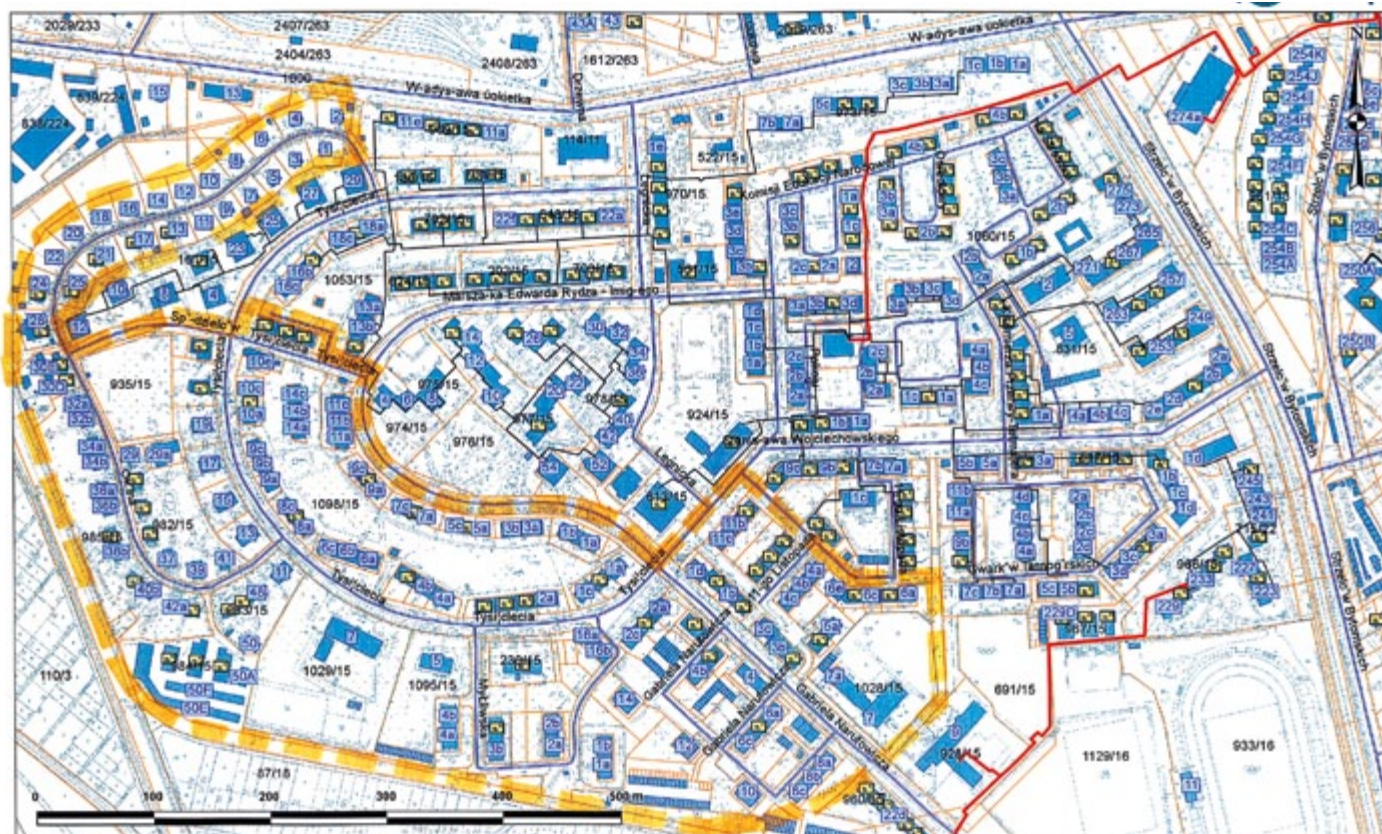


ia niskiej emisji w Bytomiu

Mapa nr 3. Dzielnica Bobrek w obrębie ulic: Konstytucji, Piecucha, Niemcewicza, Pasteura, Jochymczyka, Ustroń, Zabrzańska, Glinki, Pod Brzozami.



Mapa nr 4. Rejon dzielnicy Stroszek – w obrębie ul. Tysiąclecia, Okólna, Myśliwska, Narutowicza, Marszałka Rydza Śmigłego.



Założenia systemu wsparcia efektywności energetycznej – przetarg cd.

Rodzaje przedsięwzięć efektywnościowych:

- izolacja instalacji przemysłowych;
- przebudowa lub remont budynków;
- modernizacja:
 - urządzeń przeznaczonych do użytku domowego,
 - oświetlenia,
 - urządzeń potrzeb własnych,
 - urządzeń i instalacji wykorzystywanych w procesach przemysłowych,
 - lokalnych sieci ciepłowniczych i lokalnych źródeł ciepła,
- odzysk energii w procesach przemysłowych;
- ograniczenie:
 - przepływów mocy biernej,
 - strat sieciowych w ciągach liniowych,
 - strat w transformatorach,
- stosowanie do ogrzewania lub chłodzenia obiektów energii wytwarzanej we własnych lub przyłączonych do sieci odnawialnych źródłach energii, ciepła użytkowego w kogeneracji lub ciepła odpadowego z instalacji przemysłowych.

Do przetargu może zostać zgłoszone przedsięwzięcie:

- w wyniku którego uzyskuje się oszczędność energii równoważności co najmniej 10 toe średnio w ciągu roku;
- przedsięwzięcia tego samego rodzaju które dają łączną oszczędność 10 toe średnio w ciągu roku;

Do przetargu nie może zostać zgłoszone przedsięwzięcie:

- zakończone przed 1.01.2011 r.;
 - na którego realizację:
 - przyznano premię termomodernizacyjną, o której mowa w art. 3 ustawy z dnia 21 listopada 2008 r. o wspieraniu termomodernizacji remontów, lub
 - uzyskano środki pochodzące z budżetu Unii Europejskiej lub z budżetu państwa;
 - określone w oświadczeniu przedsiębiorstwa energochłonnego (art. 13)
 - W przetargu może uczestniczyć podmiot który:
 - przedłożył poprawną deklarację przetargową;
 - przedłożył audyt efektywności energetycznej;
 - Deklaracja powinna zawierać:
 - dane teleadresowe podmiotu u którego:
 - zrealizowano lub
 - zostanie zrealizowane przedsięwzięcie efektywnościowe lub
 - upoważnionego przez taki podmiot (strona trzecia).
 - określenie wartości BC, których podmiot żąda,
 - dane dotyczące ilości energii zaoszczędzonej średnio w ciągu roku w toe,
 - wskazanie okresu uzyskiwania oszczędności,
 - określenie wartości efektu energetycznego – rozumianego jako stosunek:
 - ilości energii zaoszczędzonej średnio w ciągu roku w wyniku realizacji przedsięwzięcia lub przedsięwzięć tego samego rodzaju służących poprawie efektywności energetycznej
 - do wartości świadectwa efektywności energetycznej;
 - określenie rodzaju przedsięwzięcia,
 - określenie terminu realizacji przedsięwzięcia,
 - oświadczenie o braku przesłanek negatywnych (art. 18 ust. 2),
 - wskazanie okresu uzyskiwania oszczędności,
 - zobowiązanie do realizacji przedsięwzięcia przyszłego,
 - upoważnienie dla podmiotu trzeciego do wystąpienia w przetargu.
- Udział w przetargu jest bezpłatny.

Andrzej Kuziorowicz

Poznajmy się GRZEGORZ LEWCZUK

Grzegorz Lewczuk jest zatrudniony w Przedsiębiorstwie Energetyki Ciepłej Sp. z o.o. w Bytomiu od maja 1998 roku. Do 2003 roku doświadczenie zawodowe zdobywał w dziale Marketingu i Analiz. Obecnie pracuje w dziale Automatyki i Informatyki na stanowisku specjalisty ds. informatyki.



– Jestem odpowiedzialny za utrzymanie sieci komputerowej, nadzór nad prawidłowym funkcjonowaniem programów Zintegrowanego Systemu Zarządzania, funkcjonowaniem mapy cyfrowej, systemów alarmowych, systemów monitoringu wizyjnego – mówi Grzegorz Lewczuk. Dodaje, że do jego obowiązków należy również współpraca z automatykami w zakresie innowacyjnych wdrożeń w dziedzinie systemów monitoringu parametrów pracy sieci ciepłowniczej oraz węzłów ciepłych (rozwiązania przesyłu danych oparte na transmisji GSM). Grzegorz Lewczuk w przedsiębiorstwie wdrożył wiele innowacyjnych rozwiązań. Na szczególną uwagę zasługują programy bazodanowe:
– „Obiekty” w technologii klient – serwer, który powstał przy realizacji pracy inżynierskiej. Program „Obiekty” to baza budynków, węzłów ciepłych, źródeł, kontrahentów oraz urządzeń objętych nadzorem Zintegrowanego Systemu Jakości i Środowiska;
– „Dyspozytor” – program nadzorujący pracę dyspozycji mocy, rejestrujący awarie na sieciach ciepłowniczych oraz parametry pracy sieci ciepłowniczej;
– „Zarządzanie ISO” – program posiada bazę dokumentów ISO utworzonych w plikach PDF;
– „Umowy-Zlecenia” – program służący do rejestracji zamówień realizowanych z kontrahentami, w którym dokonujemy rozliczenia i rejestracji faktur zakupowych oraz sprzedaży. Program umożliwia rejestrację dokumentów związanych z realizacją zamówienia. Funkcjonowanie tego programu zostało zakończone wraz z wdrożeniem Zintegrowanego Systemu Informatycznego Impuls 5 oraz programu Kom-media. W tym zakresie pan Grzegorz jest osobą współodpowiedzialną za wdrożenie modułów: FK, GM, ST, KPP, DY, Fakturowanie sprzedaży, Liczniki (mówi GL). Zarówno Impuls 5 i Kom-media funkcjonują już w pełni w Naszym Przedsiębiorstwie;
– Wdrożenie mapy cyfrowej GIS w przedsiębiorstwie. Mapa cyfrowa została na etapie wdrożenia powiązana z istniejącym programem „Obiekty”.

Grzegorz Lewczuk posiada również uprawnienia na audytora wiodącego normy zarządzania jakością wg ISO 9001 oraz normy zarządzania bezpieczeństwem informacji wg ISO 27001 akredytowane przez międzynarodową firmę IRCA oraz TUV NORD. Warto wiedzieć, że w latach 2007-2011 pan Grzegorz był członkiem Rady Nadzorczej PEC Sp. z o.o z ramienia pracowników.

Dodajmy, że Grzegorz Lewczuk ukończył Politechnikę Opolską, gdzie uzyskał tytuł mgr. inż. informatyki. Prywatnie jest ojcem trójki dzieci – dwóch synów i córki.

Z życia organizacji

Rok 2014 jest dla związku zawodowego NSZZ Solidarność czasem wyborów, czyli weryfikacją kompetencji kierujących organizacją związkową na wszystkich szczeblach, począwszy od struktur zakładowych, poprzez sekcje, sekretariaty, regiony aż po Komisję Krajową.

Międzyzakładowa Organizacja Związkowa NSZZ Solidarność PEC sp. z o.o. Bytom procedurę wyborczą rozpoczęła w grudniu 2013 r. od powołania Komisji Wyborczej, która została zobligowana do przeprowadzenia wyborów Delegatów w poszczególnych okręgach wyborczych. Wybory Delegatów odbyły się w styczniu br., zaś Walne Wyborcze Zebranie Delegatów zostało zwołane na 25 lutego 2014 r.

Podczas posiedzenia wyborczego delegaci zdecydowali w głosowaniu, iż Komisja Międzyzakładowa NSZZ Solidarność PEC Sp. z o.o. Bytom będzie siedmioosobowa. Następnie w głosowaniu tajnym wyłoniono skład Komisji, której przewodniczącym został **Roman Poloczek**, a zastępcami **Grażyna Osipiuk** i **Marek Makowski**. Skarbnikiem wybrany został **Adam Smutek**, sekretarzem **Piotr Borowiec**, a na członków KM wybrano **Elżbietę Sieczkowską** i **Włodzimierza Mordala**.

Większość przedstawicieli wybranej władzy wykonawczej będzie kierować naszą organizacją związkową już trzecią kadencję, czyli nieprzerwanie od 2006 roku. Otrzymując taki man-

dat zaufania od osób zrzeszonych w MOZ NSZZ Solidarność PEC Sp. z o.o. Bytom, jesteśmy zobligowani do jeszcze większego wysiłku w pracy związkowej na rzecz obrony praw pracowniczych. Zdajemy sobie sprawę, iż pewne kwestie pracownicze są rozstrzygane przez rząd i ustawodawcę, aby więc mieć jakiś pośredni wpływ, będziemy mieli swoich przedstawicieli w Regionalnej Sekcji Ciepłownictwa, która poprzez swoje oddziaływanie na Region Śląsko-Dąbrowski uwzględni nasze uwagi.

Rozpoczynając pracę w kadencji 2014-2018 uwzględniliśmy wnioski naszych związkowców dotyczące

zakupu wejściówek do teatru. Tym razem wybraliśmy przedstawienie komediowe pt. „Swing” w katowickim Teatrze Korez. Pamiętaliśmy też o koleżankach z okazji Dnia Kobiet – tradycyjny goździk z poprzedniej epoki zastąpiliśmy słodkościami. Panom dzięki uprzejmości kolegów z Solidarności KWK Bobrek-Centrum, wręczyliśmy zaproszenia na coroczną karczmę barbórkową.

Roman Poloczek
Przewodniczący
Komisji Międzyzakładowej NSZZ
Solidarność
PEC Sp. z o.o. Bytom



**Wydanie tego numeru biuletynu
dotrze do Czytelników
w okresie przedświątecznym,
więc pozwolę sobie
złożyć wszystkim
życzenia spokojnych, radosnych
Świąt Wielkanocnych,
mokrego dyngusa
a w nadchodzącym okresie
Tridium Paschalnego refleksji
i zastanowienia
nad własnymi słabościami**



Przyjazne Ciepło Biuletyn Informacyjny Przedsiębiorstwa Energetyki Ciepłej Sp. z o. o.
ul. Wrocławska 122; 41-902 Bytom;
Redaktor naczelny: Sylwia Bec tel. 32 388 73 81; biuletyn@pec.bytom.pl



Opracowanie i skład



ul. Górnicza 12
42-600 Tarnowskie Góry
www.kasc.pl
Druk **Mikopol**
tel. 32 289 82 75

DYM SZKODZI

W okresie zimowym w Bytomiu i wielu innych miastach z terenów Śląska i Zagłębia występuje nawet dwudziestokrotnie większe stężenie groźnych i rakotwórczych substancji w powietrzu, niż ma to miejsce latem i wiosną.

Przyczyną takiego stanu rzeczy jest emisja zanieczyszczeń z "niskich emitorów" czyli z kominów kotłowni lokalnych oraz tych, które odprowadzają spaliny z palenisk domowych – pieców węglowych i kominków, w których spala się drewno. Tak zwana "niska emisja" powoduje gazowe i pyłowe zanieczyszczenie powietrza atmosferycznego.



Co zawiera dym i pył ?!

tlenki węgla • tlenki siarki i azotu • groźne związki chloru i fluoru • metale ciężkie: rtęć, kadm, ołów, mangan, chrom
WWA (Wielopierścieniowe Węglowodory Aromatyczne, włącznie z benzo[a]pirenem) • węglowodory alifatyczne • aldehydy i ketony
dioksyny • furany • pyły wraz z rakotwórczymi smołowymi aerozolami.

IM GORSZEJ JAKOŚCI SPALANE PALIWO, TYM WIĘCEJ SZKODLIWYCH I NIEBEZPIECZNYCH DLA ZDROWIA ZANIECZYSZCZEŃ EMITOWANYCH DO POWIETRZA.

Jaki wpływ na organizm może mieć niska emisja?

Trujące związki chemiczne pochodzące z niskiej emisji przenikają do organizmu ludzi powodując szereg chorób:

- » bóle głowy
- » podrażnienia
- » alergię
- » choroby układu oddechowego
- » choroby układu nerwowego
- » choroby układu krążenia
- » choroby szpiku kostnego
- » choroby wątroby
- » nowotwory
- » bezpłodność
- » mutacje DNA



NAJSKUTECZNIEJSZYM I NAJLEPSZYM SPOSOBEM OGRANICZENIA NISKIEJ EMISJI JEST PODŁĄCZANIE BUDYNKÓW DO MIEJSKIEJ SIECI CIEPŁOWNICZEJ W TYCH REJONACH MIASTA, GDZIE JEST TO MOŻLIWE.



WYGAŚ PIEC - WYBIERZ PEC